

Cycling Guide MAP

奄美大島中南部エリア
サイクリングガイドマップ

GO CYCLING KAGOSHIMA

コースMAP 奄美大島中南部エリア

- 奄美中南部(住用)コース初心者向け
- 奄美中南部(住用)コース中上級者向け
- 奄美瀬戸内町コース初心者向け
- 奄美瀬戸内町コース中上級者向け
- 奄美湯湾コース初心者向け
- 奄美中部北(大和村)コース初心者向け
- 奄美中部北(大和村)コース中上級者向け

《注意・危険情報》

- ・携帯電波が届かない場所多数あり
- ・トンネル内は路側狭く注意
- ・砂が堆積している箇所あり
- ・さとうきび畑の交差点など見通しの悪い交差点に注意
- ・集落内は徐行
- ・給水ポイント、トイレが少ないエリアあり

ルール & マナー

「かごしま自転車安全利用五則」

1. 自転車は車道が原則、歩道は例外
2. 車道は左側を通行
3. 歩道は歩行者優先で、車道寄りを徐行
4. 安全ルールを守る
 - 飲酒運転・二人乗り・並進の禁止
 - 夜間はライトを点灯
 - 交差点での信号遵守と一時停止・安全確認
5. ヘルメットを着用

かごしま自転車条例を守りましょう!

1. 自転車損害賠償保険等の加入は義務です
2. 中学生以下の子どもにヘルメットを着用させるのは保護者の義務です
3. 自転車利用者のヘルメット着用についても努力義務となっています

発行 鹿児島県大島支庁 令和6年2月

奄美群島アクセスMAP

【航空路線】

- 東京(羽田・成田)・大阪(伊丹・関西)・福岡・沖縄 - 奄美大島
- 鹿児島 - 喜界島・奄美大島・徳之島・沖永良部島・与論島
- 奄美大島 - 喜界島・徳之島・沖永良部島・与論島
- 徳之島 - 沖永良部島・沖永良部島 - 沖縄、与論島 - 沖縄

【フェリー航路】

- 鹿児島航路
鹿児島(鹿児島新港) - 奄美大島(名瀬港)
- 徳之島(亀徳新港) - 沖永良部島(和泊港)
- 与論島(与論港) - 沖縄(本部港-那覇港)
- 喜界航路
鹿児島(鹿児島本港北頭) - 喜界島(湾港)
- 奄美大島(名瀬港) - 奄美大島(古仁屋港)
- 徳之島(平土野港) - 沖永良部島(知名港)
- 「かけるま」「せとなみ」航路
奄美大島(古仁屋港) - 加計呂麻島(瀬相港)
奄美大島(古仁屋港) - 加計呂麻島(生間港)
奄美大島(古仁屋港) - 請島(請阿室港)
- 請島(池地港) - 与論島(与論港)

※「鹿児島航路」「喜界航路」は天候により寄港地が変更になる可能性あり(奄美大島を除く)。入港予定時刻の2時間前には確認を。

AMAMI Islands Cycling Guide MAP

レンタサイクル

MAP

- ① アマニコガイドサービスショップ 奄美市名瀬朝仁町 TEL0997-58-7879
- ② あまみラビットレンタサイクル 奄美市名瀬久之島町 TEL080-4287-1132
- ③ あびや名瀬店 奄美市名瀬佐大熊町 TEL0997-57-1777
- ④ Amami Is.Style 大島郡龍郷町 TEL080-9834-6045
- ⑤ 北大島ホンダ販売 奄美市笠利町 TEL0997-63-0126
- ⑥ 奄美大島ホテルリゾートコーラルバーム 奄美市笠利町 TEL0997-63-8111
- ⑦ 奄美ラッキーレンタカー空港前営業所 奄美市笠利町 TEL0997-58-8667
- ⑧ 奄美空港総合案内所 奄美市笠利町 TEL0997-63-2295
- ⑨ あびや奄美空港前店 奄美市笠利町 TEL0997-63-1651
- ⑩ たつこうレンタサイクル 大島郡龍郷町 TEL0997-62-3931
- ⑪ 上野サイクル商会 奄美市名瀬石橋町 TEL0997-52-3087
- ⑫ 内山商事 奄美市名瀬永田町 TEL0997-52-0211
- ⑬ 三太郎の里 奄美市住用町 TEL0997-69-5077
- ⑭ 中原モーターズ 大島郡瀬戸内町 TEL0997-72-0137
- ⑮ ゲストハウス昭和荘 大島郡瀬戸内町 TEL0997-72-2006
- ⑯ 瀬戸内町ぐるっとイイ旅 E-bike レンタル 大島郡瀬戸内町
- ⑰ せとちう海の駅観光案内所 TEL0997-72-1199
- ⑱ 加計呂麻島 TEL0997-76-0676(加計呂麻島展示・体験交流館、瀬相待合所、生間待合所)
- ⑲ 請島 TEL090-3799-1012(請阿室)・TEL090-5730-7148(池地)
- ⑳ 与論島 TEL090-8661-1065
- ㉑ 大和村集落まるごと協議会 大島郡大和村 TEL0997-57-2828

自転車を活用したアクティビティ

- Amanico TEL0997-58-7879
- ・e-bike 大浜ツアー・e-bike で行くドベンチャーツアー
- ・e-bike で行く行く水と緑の森ツアー・EMTBとマングローブカヌーツアー
- 大和村集落まるごと協議会 TEL0997-57-2828
- ・宮古崎バイクツアー

奄美大島交通(バス・タクシー)情報

- N-1 タクシー 奄美市名瀬入舟町 TEL0120-322-352
- 大島タクシー 奄美市名瀬久里町 TEL0997-52-2235
- 名瀬タクシー 奄美市名瀬長浜町 TEL0120-255-263
- 三井タクシー 奄美市笠利町 TEL0997-63-0048
- みなみタクシー 奄美市名瀬湾浜町 TEL0997-53-0023
- 奄美タクシー名瀬営業所 奄美市名瀬浦上町 TEL0997-52-5236
- 奄美タクシー本社 大島郡龍郷町 TEL0997-62-2211
- 中央タクシー 奄美市名瀬小浜町 TEL0997-52-6222
- 西田タクシー 大島郡龍郷町 TEL0997-62-4722
- しまバス 奄美市名瀬津津部町 TEL0997-52-0509
- 南部交通 瀬戸内町内路線バス 大島郡瀬戸内町 TEL0997-72-1904
- 加計呂麻バス 大島郡瀬戸内町 TEL0997-75-0447

奄美群島コインロッカー

【奄美大島】 奄美空港/名瀬新港待合所/AiAiひろば(手荷物一時預かり)
 【喜界島】 喜界空港ターミナル(手荷物一時預かり)
 喜界湾港旅客待合所(手荷物一時預かり)
 【徳之島】 徳之島空港
 【沖永良部島】 沖永良部空港/和泊ターミナル待合所
 【与論島】 与論空港/与論港船客待合所

サイクルショップ

- 北大島ホンダ販売 奄美市笠利町 TEL0997-63-0126
- ⑫ 上野サイクル商会 奄美市名瀬石橋町 TEL0997-52-3087
- ⑬ 池田サイクル商会 奄美市名瀬津津部町 TEL0997-53-5311
- 永向自転車店 大島郡瀬戸内町 TEL0997-72-0696

アクセス

●飛行機

運航ダイヤ、就航路線などは時期により変更されます。各社ウェブサイトにてご確認ください。

[自転車受託条件]

各社にて条件が異なりますが小型機の場合はお預かりの確約が取れません。各社ウェブサイトにてご確認ください。

JAL Peach SKYMARK

●フェリー

運航ダイヤ、就航日は時期により変更されます。各社ウェブサイトにてご確認ください。

[自転車受託条件]

自転車は受託手荷物として有料でのお預かりが可能です。輸行バッグに入れば無料手荷物として取り扱える場合があります。(輸行形態についてはフェリー会社にご確認ください)

・A'LINE 鹿児島航路 TEL099-226-4141 /喜界航路 TEL099-222-2338
 ・マックスライン マックスライン予約センター TEL099-225-1551
 ・瀬戸内町 「かけるま」「せとなみ」航路 TEL0997-72-4560(商工交通運輸船交通係)

A'LINE マックスライン 瀬戸内町

鹿児島県観光情報等サイト

鹿児島県観光サイト 鹿児島県道路規制情報

奄美群島各観光サイト

(一社)奄美群島観光物産協会 喜界島観光物産協会 (一社)あまみ大島観光物産連盟 (一社)奄美せとちう観光協会

宇検村観光物産協会 (一社)徳之島観光連盟 (一社)おののらぐ島観光協会 (一社)ヨロン島観光協会

奄美群島の自然を守る・自然を楽しむ

奄美群島は大陸からの分断、珊瑚礁の隆起などの歴史を持ち、年間を通じて温暖多雨な気候のため多様な固有種の生態系が存在しています。

- 島では人にも生き物にも優しい走行を**
生き物の命を守るためにスピードの出し過ぎにご注意ください。自然豊かな奄美群島では幹線道路にも野生生物が出てきます。生き物の看板が設置してある夜間の道は特に注意が必要です。
- 希少野生動物植物とはそっと距離をとって**
希少な動物と遭遇したらラッキーですけど、彼らを驚かせたり、踏みつけたりしないよう、そっと距離をとり、観察や写真撮影をするだけにしましょう。法令や条例で捕獲・採取が禁止されている場所、動物植物種があります。
- 美しい海のためにリーフセーフな日焼け止めを使いましょう**
珊瑚礁や海洋生物に有害な成分であるオキシベンゾンやオキシノキサートが含まれていないか確認しましょう。全ての化学物質を排除した完全オーガニックのミネラルサンスクリーンを推奨します。
- エコバッグやマイボトル・マイストローを持参しましょう**
プラスチックによる海洋汚染は、海の生き物などに様々な影響を及ぼしています。私たち旅行者がレジ袋やペットボトルなどで、景観や自然環境を壊すことがないように行動しましょう。

- 進入禁止の場所は必ず守りましょう!**
自然環境保全のため歩道や広場を外れて林内や脇道に入らないようにしましょう。ハブが隠れているなど大変危険です。ディープに旅するのが奄美群島の魅力ではありますが、一線をしっかりと守って安全な旅を。
- エコツアーガイドのご利用**
オーバーツーリズムを防止し生態系を守るためにも島の自然、文化をよく知るガイドの同行を推奨しています。また、固有種動物の多いエリアでは夜間通行に事前予約が必要なエリアもありますのでご注意ください。
- ゴミは必ず持ち帰る**
環境の悪化や生態系への影響など広い範囲で深刻な問題になっています。自分が出したゴミは必ず持ち帰りましょう。また落ちているゴミも拾うようにしましょう。
- 各エリア独自のルールを守りましょう**
島での自然観察やレジャーにはそれぞれに定められたローカルルールがあります。ルールを守り旅を楽しみましょう。
- 外来種等を持ち込まない・拡散しない**
希少な動物植物にとって外来種は大きな脅威です。森林に入る前には靴裏や装備に付着した泥は必ず落とし消毒スプレーを使用するなど心をかけましょう。在来種であっても人為的な持ち込みはやめましょう。

サイクリングピクニック

各島の特産品を使ったサイクリストにおすすめスイーツレシピをご紹介します!

黒糖グラノーラ

サイクリング時は高カロリーなグラノーラがおすすめです!一口かじると奄美の島々のさとうきび畑を思い出します。

●材料 6本分
 グラノーラ 130g / 胡麻・ミックスナッツ(無塩) 50g
 A黒糖 50g / Aはちみつ 50g / A無塩バター 25g

●作り方
 1. バットにクッキングシートを敷いておきます。
 2. ボウルに(A)を入れ、600Wの電子レンジで2分加熱します。
 3. グラノーラ、胡麻・ミックスナッツを入れ、全体を混ぜ合わせます。
 4. バットに3を入れたら、クッキングシートを使い、上から押し付けるようにして表面を整えます。
 5. 4のクッキングシートを型をトースターの天板に乗せ、トースターで3分加熱します。
 6. 粗熱が取れたら冷凍庫で冷やし、お好みの大きさにカットして完成です。

島バナナヨーグルト

サイクリング途中のお店で島バナナを売っているお店を見つけたら、コンビニでヨーグルトを買ってトライしてみましょう。紙コップがあると便利です。

●材料 2人分
 島バナナ 1本 / ヨーグルト 200g / 黒糖

●作り方
 1. バナナは皮を剥き長さ5mm幅の輪切りにします。
 2. 器にバナナを入れてヨーグルトをかけます。さらに黒糖をかけて奄美っぽく。

パッションフルーツかき氷

パッションフルーツのシロップを作り置きしてサイクリング時に持っていきましょう。コンビニでクワッシュアイスを買ってかけて食べれば最高です。

●材料
 パッションフルーツ 240g / 氷砂糖 240g

●作り方
 1. 瓶をお湯できれいにし、使用するスプーンやナイフも殺菌しておきます。
 2. パッションフルーツを半分に割って中身を出します。
 3. パッションフルーツの中身と同量の氷砂糖を瓶に入れます。
 4. 2週間ほど待って完成です。

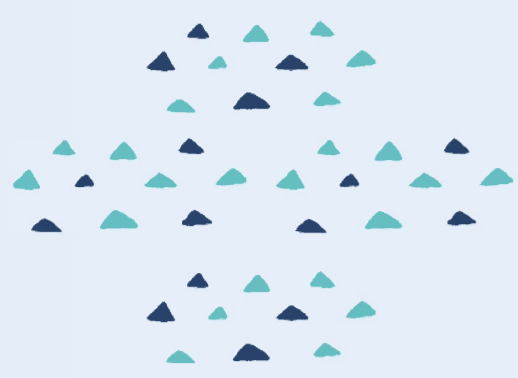
黒糖サータンダギー

サイクリング途中のおやつにピッタリです。

●材料 (5~6個分)
 卵1個 / 黒糖 50g / サラダ油 小さじ1/2 / 薄力粉 70g / ベーキングパウダー 小さじ1/4 / 揚げ油 適量

●作り方
 1. 黒糖はブロックの場合は砕いてパウダー状にします。
 2. ボウルに卵と黒糖を入れよく混ぜ合わせます。
 3. 2にサラダ油を加えて混ぜ合わせます。
 4. 薄力粉とベーキングパウダーを加えて混ぜ合わせます。
 5. ビンポン球の大ききのサイズに丸めます。
 6. 170℃に熱した油に5を入れ生地が割れ目ができるまで4~6分ほどこんがり揚げます。

奄美大島中南部 MAP



- 奄美中部南(住用)コース初心者向け
- 奄美中部南(住用)コース中上級者向け
- 奄美瀬戸内町コース初心者向け
- 奄美瀬戸内町コース中上級者向け
- 奄美湯湾コース初心者向け
- 奄美中部北(大和村)コース初心者向け
- 奄美中部北(大和村)コース中上級者向け
- コース進路
- コース内スポット
- トイレ
- トンネル内は路側狭く注意

START

AiAi ひろば

奄美市名瀬の中心商店街にある観光交流センター。観光案内所を併設し、手荷物一時預かりやパソコンコーナーなどサイクリストにも便利な施設。

約20km

マンダリンカモメ

「マンダリン」とは、海水と淡水が混じり合う場所に生育する植物の総称。奄美市住用町のマンダリンカモメは、沖縄西表島に次ぐ国内2番目の広さ。近くには奄美大島世界遺産センターがあります。

約6km

群倉

伝統的な奄美独自の穀物貯蔵庫「高倉」。その高倉が密から離れた場所に集めて建てられていることを群倉(ばれぐら)といいます。すべて築100年を超える県指定有形文化財(建造物)です。

約4.5km

宮古崎、国直海岸

宮古崎は、東シナ海をのぞく前に、青い海と空、群生するリュウキュウチクソのコントラストが素晴らしいフォトジェニックなスポットです。国直海岸は、サンゴが砕けてできた真っ白い砂浜の海岸。踏みしめるとザクザク音のいい音がします。

約15km

GOAL AiAi ひろば

ハートが見える風景

青く透き通ったハート型の海と山の緑とのコントラストが美しい絶景ポイント。東屋やベンチが設置され、ゆっくり休憩することができます。

約4km

マンダリンカモメ

約4km

チルチル cafe

亜熱帯の森、小さなほのぼののひっそりとした小さなカフェです。森の匂い、マイナスイオンたっぷりのおいしい空気を吸って、沢の流れ、小鳥のさえずり、虫の声を聞きながらゆっくりした時間が楽しめます。

約19km

大金久ふれあいパーク

大金久集落の先の高台にある公園。東シナ海に面し、眼下に浅瀬に広がる美しいサンゴ礁が見られます。

約6km

ヒエン浜

ビーチロックや珊瑚礁が形成する変化に富んだ海岸で、浜には荒波に磨かれた玉石が散らばります。アダンの下には天然記念物のオカヤドカリの姿、干潮の際には潮だまりに魚や貝、カニなどの生き物を間近で観察できます。奄美群島国立公園に指定されています。

約6km

今里立神

今里の集落の目の前にそそり立つ立神。ネリヤカナヤから来た神様が最初に立ち寄る場所として、信仰の対象となっていました。自然と人々のかわりを示す景観ということで、奄美群島国立公園に指定されています。

約6km

約7km

ヤドリ浜

エメラルドグリーンの海と白い砂浜が延々と続く美しい海岸です。大きなガジュマルが海岸に木陰をつくり白い砂浜が美しく弧を描いています。マリンスノーやキャンプに最適。近くには、玉石の海岸で有名なホノホシ海岸があります。

約41km

宇検食堂

奄美の郷土料理である鶏飯をはじめとして宇検村産の車海老を使用した海老天など、地産産食材をふんだんに使った料理が楽しめます。

約2km

田検バス停(ガジュマルの大木)

宇検村の田検集落にあるレトロなバス停。ガジュマルの大木が寄り添い、裏手には焼内湾が広がります。奄美の妖怪ケンムンも隠れているのでぜひ探してみてください。

約7km

マネ崎展望広場

大島海峡と、近年メディアでも多く取り上げられているアマモシゾラフグが作るミステリーサークルでも有名な高鉄塔を眺めることのできる展望広場です。

約19km

生勝見晴台

「生勝見晴台」はサンセットポイント。特に、西に向かった眺めがおすすめです。「船越海岸」までは平坦な道も多いので、潮風を感じながらゆったりと歩くことができます。

約7km

写真協力: (公)鹿児島県観光連盟、(一)あまみ大島観光物産連盟、大和村